

## PROPAGACIÓN DEL MANGO



## PROPAGACIÓN DEL MANGO

### PRESENTACIÓN

El mango (*Mangífera indica* L.), fue introducido al Perú por los españoles y hoy en día está ampliamente difundido en todas las zonas tropicales del país.

Piura con 11 960 ha, es el principal productor de mango seguido de Lambayeque con 2 615 ha y Ancash con 315 ha. En el caso de la producción de mango orgánico se puede mencionar además de Piura y Lambayeque, a la cuenca del Payac en Cajamarca.

Actualmente, la importancia económica del mango, está vinculada a su producción comercial para consumo en fresco o industrializado bajo diversas presentaciones, tanto para el mercado local como para el de exportación.

Sin embargo, los rendimientos obtenidos por los productores son bajos, debido a múltiples factores, entre los cuales se destaca el manejo deficiente del cultivo, uso de plántones procedentes de viveros no certificados y el uso de semilla de variedades de mango que no han sido desarrolladas como porta injertos.

Ante esta situación, el Instituto Nacional de Investigación Agraria - INIA a través de la Estación Experimental Agraria Vista Florida, pone a disposición de los productores y de las personas interesadas en el cultivo de mango, el presente plegable conteniendo información técnica acerca de la propagación del mango y patrones más usados.

### VARIETADES PORTA INJERTOS

La mayoría de los mangos utilizados como porta injertos en el Perú provienen de semillas del tipo criollo (Criollo de Chulucanas), sin embargo presentan el problema de poli embrionía, lo cual afecta su vigor y ocasiona un crecimiento lento.

Otros porta injertos utilizados son el "Cambodiano" y "Saigón" que presentan gran vigor y rápido crecimiento.

### PROPAGACIÓN

El mango puede ser propagado en forma sexual por semilla botánica o de manera asexual utilizando diversos tipos de injertos.

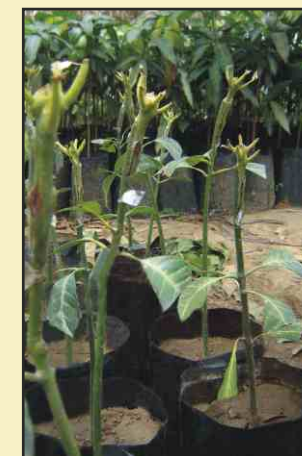
#### a) Por semilla:

Este método es posible utilizarlo con variedades poliembriónicas, dado que sus semillas producirán plantas iguales a la madre. Sin embargo, no es una práctica muy utilizada por el tiempo prolongado que necesitan para entrar en producción.

#### b) Por injerto:

El injerto, es sin duda, el más importante de los métodos de reproducción asexual en frutales. Consiste en la unión íntima entre dos partes vegetales que permanecen unidas dependiendo una de la otra.

El "patrón" o porta injerto forma el sistema radicular de la planta y el "injerto" o variedad, da origen a la parte aérea de la nueva planta.



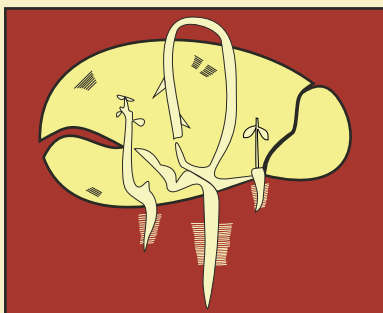
Las variedades de mango monoembriónicas como la Haden o la Kent, necesariamente deben ser injertadas, sobre un porta injerto adecuado, de lo contrario, si las propagamos utilizando semilla botánica, las plantas resultantes serán diferentes a la madre.

## PROCEDIMIENTO PARA LA OBTENCIÓN DE “PATRONES”

La obtención de semilla botánica de los cultivares ya mencionados (“Cambodiano”, “Saigón” y “criollos”), se realiza a partir de la selección de frutos sanos, los cuales se dejan sobre madurar para facilitar la extracción de ésta.

A la semilla recolectada es descaroada para obtener una germinación rápida y luego es almacenada en camas germinadoras, teniendo cuidado que la parte cóncava de la semilla quede hacia arriba. Esto permite que la radícula tome desde el momento de la germinación una dirección vertical hacia el interior de la tierra.

En San Lorenzo (Piura) las camas germinadoras contienen una mezcla de arena y pajilla de arroz. En otros casos se emplea musgo cernido.



La semilla inicia su germinación al cabo de unos 20 días. Con el inicio de la germinación y cuando ya es posible observar a las plántulas en la almácuera, se inicia el traslado de éstas al vivero.

Las plántulas obtenidas se colocan en bolsas de polietileno, las cuales llevan como sustrato una mezcla en partes iguales de tierra de chacra combinada con humus o estiércol descompuesto y algo de arena de río.

Después de 5 ó 6 meses las plantas se encuentran listas para ser injertadas.



## TIPOS DE INJERTO

### 1. De púa terminal tipo inglés doble lengüeta

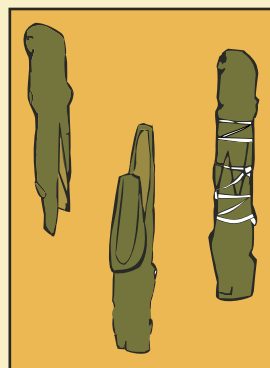
Es el más utilizado por la facilidad y perfección de la soldadura. En el patrón y la varetta a injertar se hacen cortes en bisel de la misma medida, estos son:

a) Un corte inclinado u oblicuo, alargado que da lugar a un plano recto de 2 a 3 cm de longitud en material delgado y hasta de 6 cm en material grueso.

En la varetta el corte se comienza a 1 cm aproximadamente debajo de la yema, que quedará en la posición inferior.



b) Un corte en sentido longitudinal que penetra en general 1 cm y que se efectúa a un tercio de la parte inferior del plano inclinado formado en la varetta, y en el patrón a un tercio de la parte superior de él.



Una vez hechos los cortes, se procede a la unión de las dos partes del injerto y se procede al amarre con cintas de polietileno.

La planta injertada permanece en el vivero por un período de 6 a 7 meses.



### 2. De púa terminal tipo inglés simple

Este tipo de injerto es muy semejante al anterior. Difiere de él en ser más sencillo ya que solamente se requieren los cortes iniciales inclinados o en bisel del patrón y de la varetta, sin que haya que hacer los cortes longitudinales.

El patrón y la varetta deben ser del mismo grosor y que los cortes sean exactamente iguales, de tal modo que la unión se realice simplemente por coincidencia de ambos planos inclinados, necesiándose un buen amarre de ambos para que no se muevan de su lugar.

## Amigo Fruticultor

El Instituto Nacional de Investigación Agraria - INIA, ofrece plántulas de mango de alta calidad genética de las variedades:

- Kent
- Haden
- Edwards
- Keitt

Los atendemos en el vivero frutícola “Hualtaco”, ubicado en el km 48 de la carretera Sullana - Las Lomas, en la región Piura.

ESTACIÓN EXPERIMENTAL AGRARIA VISTA FLORIDA  
UNIDAD DE EXTENSIÓN AGRARIA  
km 8 Carretera Chiclayo - Ferreñafe  
Teléfax: 074 237510 RPM: \* 284507 / # 229769  
E-mail: vflorida@inia.gob.pe / vfloridauvt@inia.gob.pe  
www: inia.gob.pe



Av. La Molina N° 1981, Lima 12 - Casilla N° 2791 - Lima 1  
Teléfax: 349-5631 / 349-2600 anexo 248  
http://www.inia.gob.pe E-mail: public@inia.gob.pe